

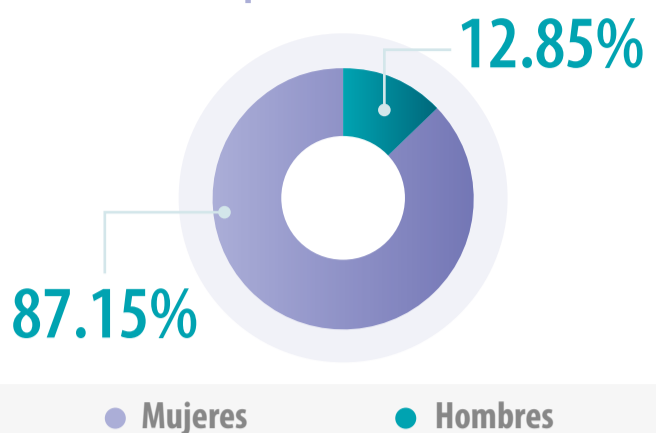
Resultados del informe

Impacto de la Pandemia por COVID-19 en las personas con discapacidad intelectual y sus familias en América Latina, 2021

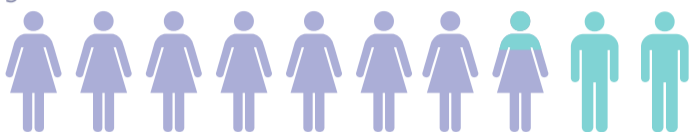


Familiares de Personas con Discapacidad Intelectual. 529 personas participaron.

Familiares de Personas con Discapacidad Intelectual



Algunos de los resultados del informe son:

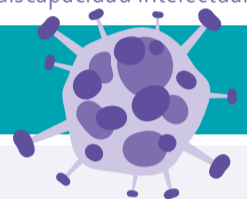


Los medios que más han utilizado para acceder a la información son la **televisión, redes sociales y radio.**

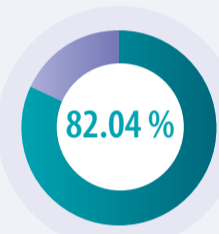
El **87.14 %** de la población encuestada, familiar responsable de personas con discapacidad intelectual fueron mujeres, con una edad promedio de **45 años.**

El **31.94 %** de las y los familiares encuestados se dedican al hogar, incluidas las tareas de cuidados de sus familiares con discapacidad intelectual.

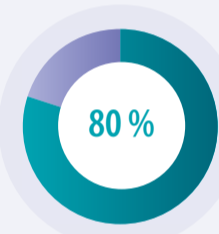
Impacto provocado por la pandemia por COVID-19



Política



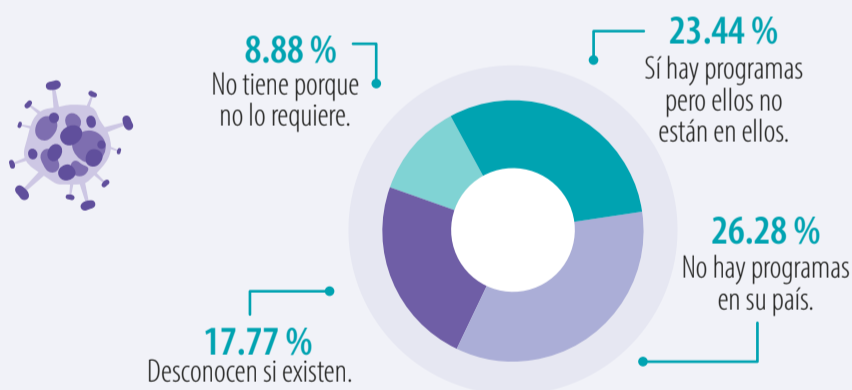
El **82.04 %** de la población señala que el **gobierno ha brindado información acerca de la pandemia**, mientras que el resto mencionó que no se ha brindado o la desconocen.



El **80 %** de las y los familiares identifican que el **gobierno ha proporcionado información acerca de la pandemia**, sin embargo, **ninguna específica del impacto que puede generar el COVID-19** en las personas con discapacidad intelectual, por ejemplo, referente a si las vacunas podrían tener algún efecto adverso en ellas.

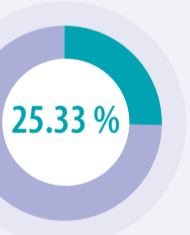
Los **medios de comunicación** más utilizados en que se accedió a la información fueron la **televisión, las redes sociales y la radio**, también existen otros canales de comunicación directa como en el caso de Nicaragua, Ecuador y Colombia, donde la información que llegó a este colectivo era proporcionada por personas que iban a las casas por parte del gobierno y de los servicios de salud.

Economía



Con respecto a si en su país existen programas de apoyo o ayudas económicas para las personas que han perdido su empleo debido a la pandemia, se observa que estos pueden existir, pero no toda la población accede a ellos por causas diversas. El **23.44 %** señalaron **que sí existen**, pero ellos no están en el programa; el **26.28 %** señala que en **su país no los tienen**, el **17.77 %** señala que **no sabe si existen** y el **8.88 %** menciona que los conoce, pero no lo tiene porque **no lo requiere.**

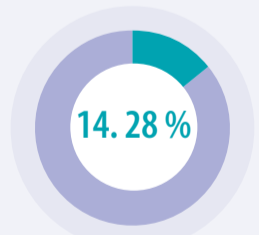
Salud



El **25.33 %** consideran que el **derecho que menos se ha respetado es el de la salud.**



El **5.29 %** de las y los familiares encuestados reporto haber **vivido violencia.**



Respecto a quienes vivieron violencia el **14.28 %** eran **personas con discapacidad intelectual.**

El mayor porcentaje de la o las personas que ejercieron violencia (física o psicológica) eran familiares.

Prevención contra las violencias

Nota: resultados obtenidos a partir de la encuesta en línea a familiares de personas con discapacidad intelectual, corte al 18 de marzo de 2021



Financiado por:



Respaldado por:

